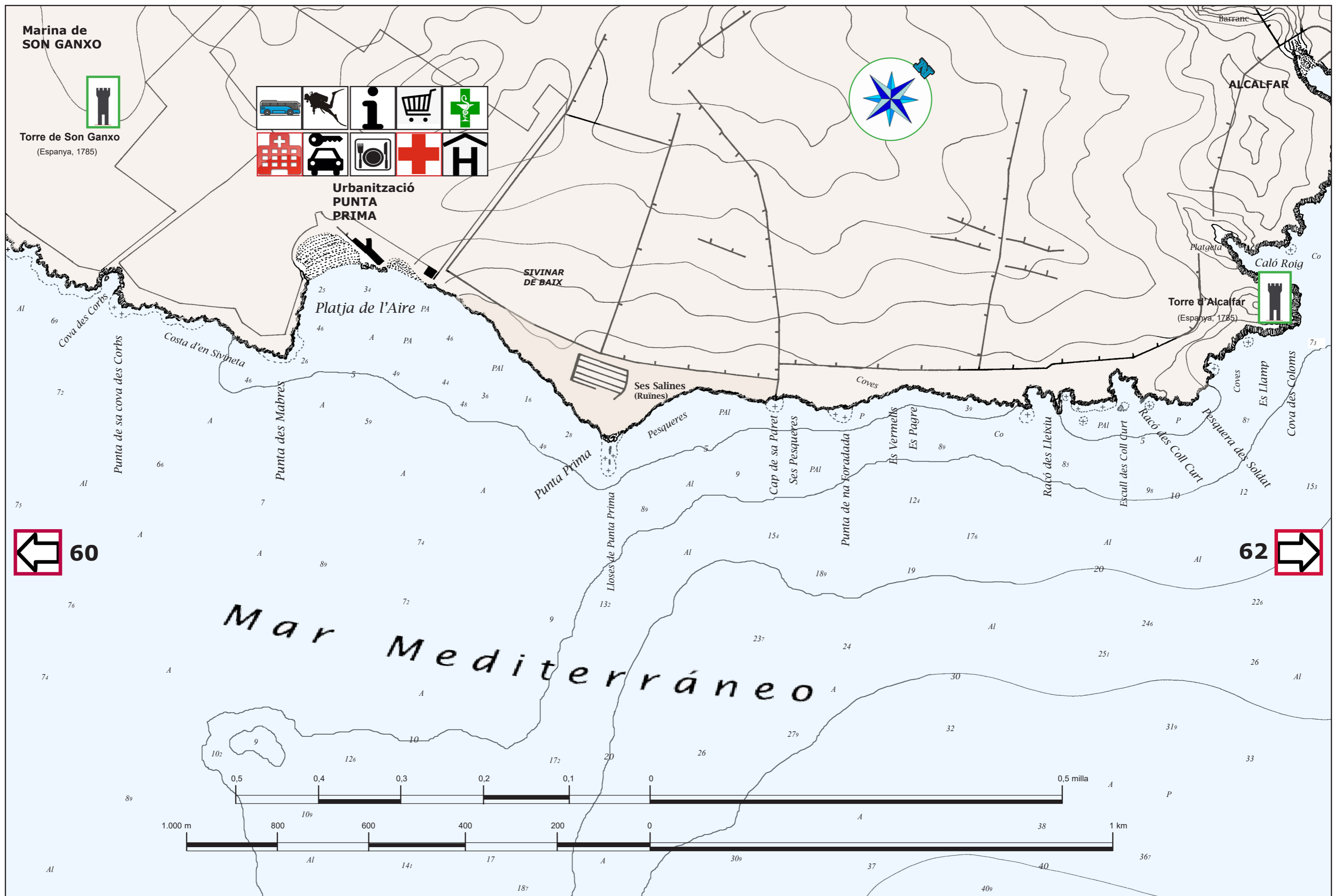
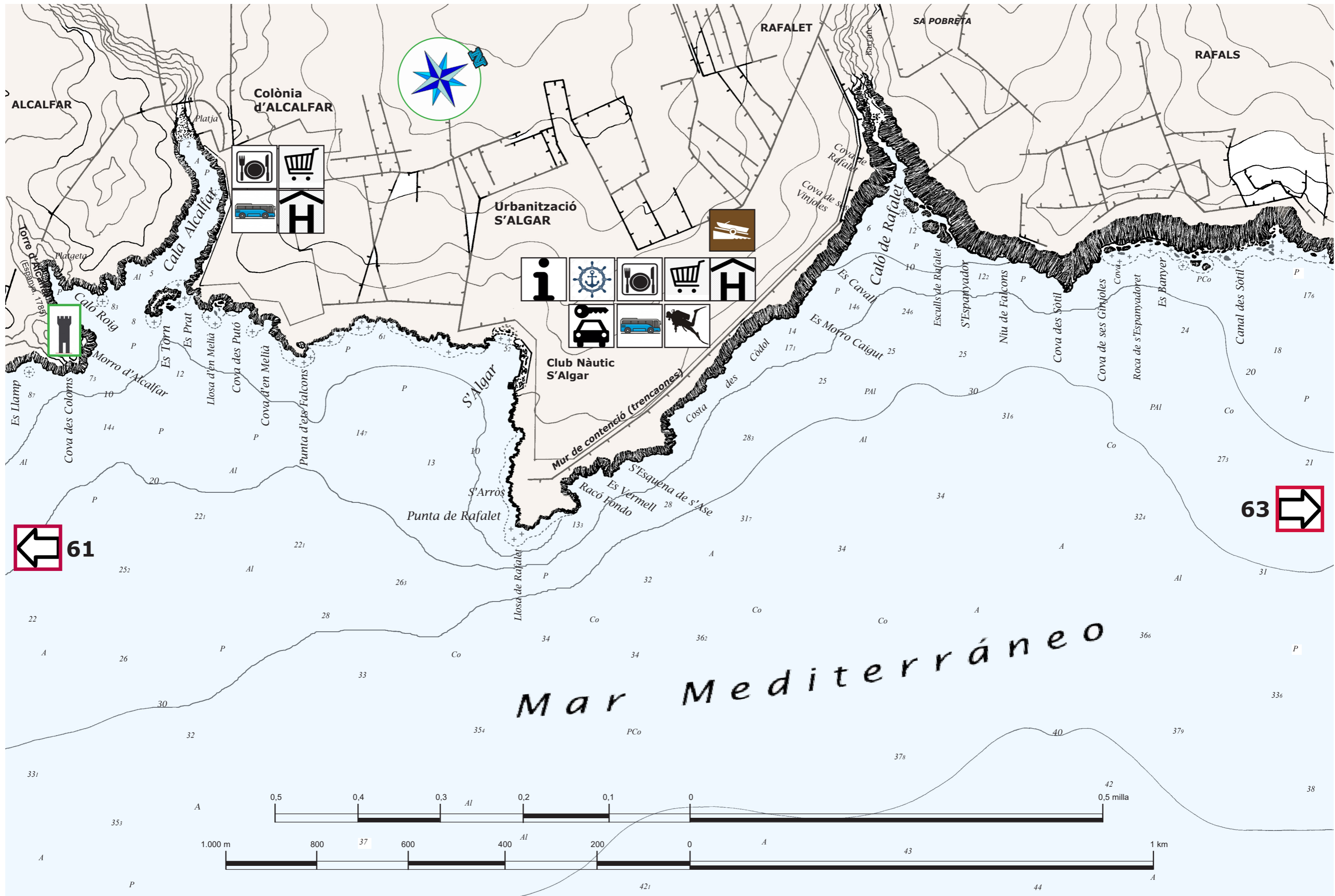


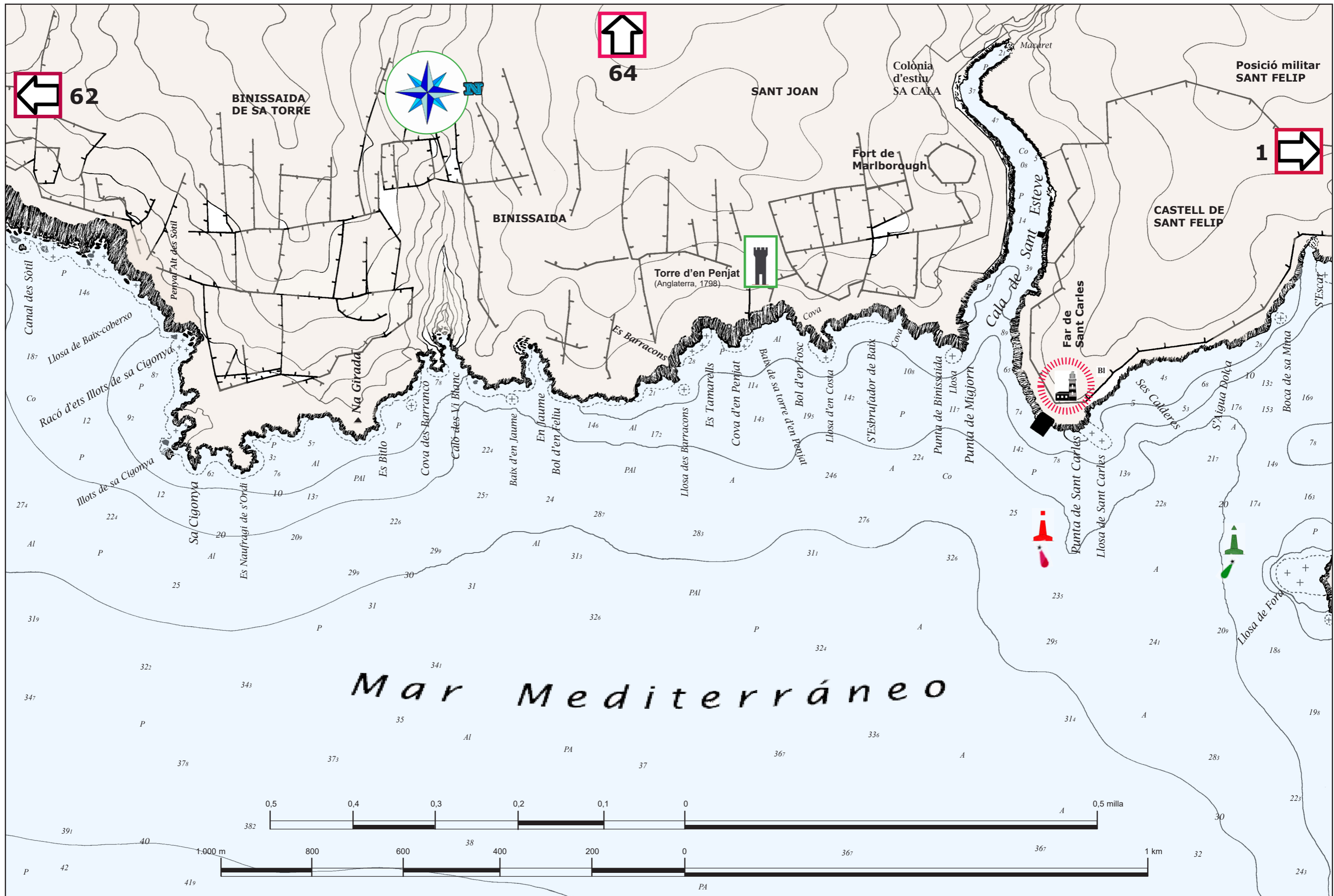
tra prácticamente en el paso. Es Pas de l'Aire puede resultar peligroso en caso de fuerte tramontana, sur o llebeig, ya que levanta fácilmente rompientes y estar dominado por fuertes corrientes. El contorno de la Illa de l'Aire es limpio en su sector S, corriendo el veril de los 20 metros muy cerca de tierra. La fachada N es mucho más sucia, con lajas y piedras separadas hasta 150 metros de la orilla. El más importante es el Illot des Cagaires, que tiene asociados varios bajos y que no permite la navegación por su freu con la Illa. Un buen lugar de fondeo es la Raconada des Moll. La fauna existente en esta isla se encuentra protegida por lo que está completamente prohibido capturar cualquier tipo de especie, al tiempo que se ruega se cuide el medio ambiente evitando depositar basuras en la misma. Es recomendable volver a insistir en que el canal que forma



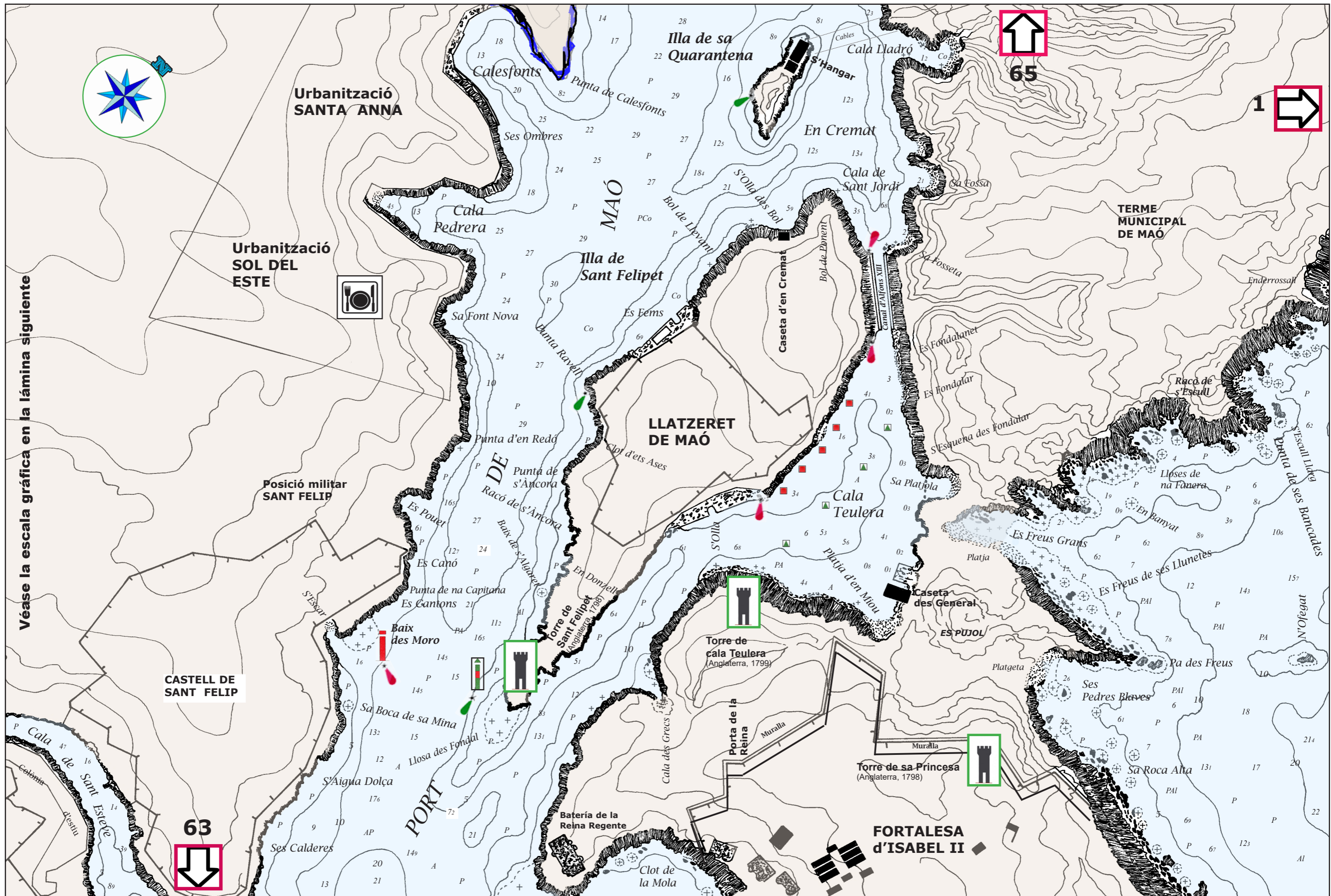
la Illa de l'Aire con Menorca es sumamente propenso a fuertes corrientes y/o rompientes dependiendo de la intensidad y dirección de los vientos reinantes, por lo que deberá recelarse del mismo con vientos importantes. Navegando la costa de Menorca, otro peligro a señalar es la denominada Punta Prima, que en su extremo desde una restinga de 100 metros al 110° con varias piedras a flor del agua o ahogadas en línea, que terminan en una que se encuentra más destacada que el resto del conjunto y suele prestarse a confusiones. Son las denominada Lloses de Punta Prima. Se puede marcar perfectamente la Torre d'Alcalfar, cuya construcción fue obra de los españoles y en la misma época que la de Son Ganxo, aunque hace unos años fuera completamente recuperada. La Cala d'Alcalfar tiene en su bocana un islote que no permite el paso entre él y tierra



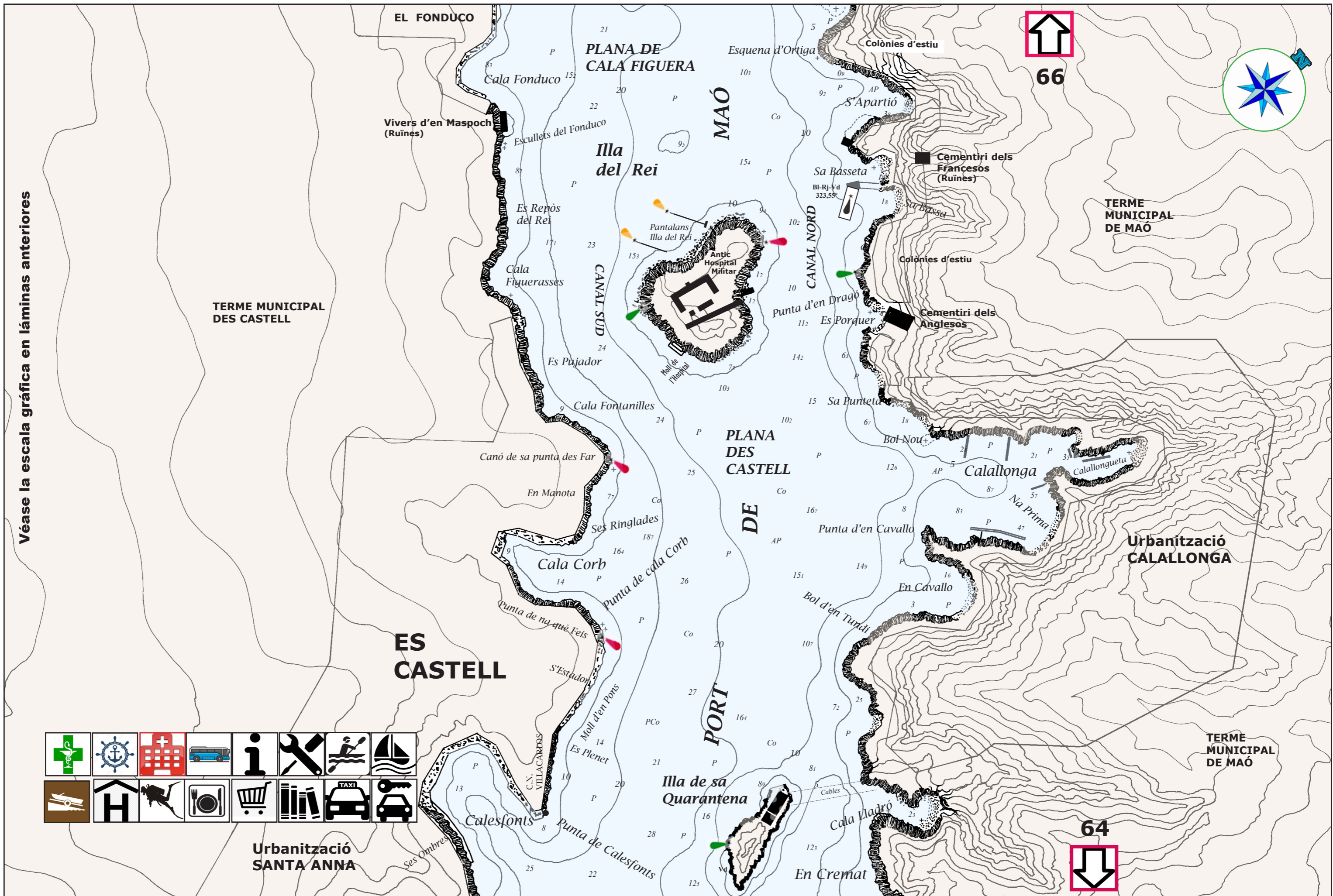
conocido como Es Torn, con varias piedras ahogadas en sus inmediaciones. Viniendo de la mar, es fácil confundir la entrada debido a su configuración, debiéndose de dejar siempre por estribor para evitar el falso paso denominado Es Parat. Para abandonar la cala, lógicamente, deberá quedar por nuestro babor. En la Punta de Rafalet, situada en la urbanización S'Algar, se extiende un bajo hasta 50 metros al 150° con 2,7 metros de sonda mínima. En los días de tramontana debe dársele suficiente resguardo, 500 metros o más, para evitar las rompientes que se producen con suma facilidad sobre el mismo. La ensenada que se forma entre la Punta de Rafalet y la Punta d'ets Falcons no ofrece ningún abrigo en caso de vientos de gregal, levant o xaloc, por lo que lo mejor es continuar hasta el puerto de Maó, donde se encontrará el mejor refugio.



La Torre d'en Penjat, construida por los ingleses en 1798, marcará la proximidad de la Cala de Sant Esteve, en la que se encuentra el Fort de Marlborough, que construyeran los británicos durante sus dominaciones. Actualmente reconstruido, es interesante visitarlo ya que ofrece visos de lograda realidad. En la bocana del Port de Maó existen la Llosa de Fora y la Llosa de Sant Carles, una a cada banda, que abren 100 metros de las puntas de ese mismo nombre y que se encuentran balizadas por sendas boyas luminosas. La más peligrosa es la Llosa de Fora, donde han ocurrido numerosos embarrancamientos debido a confundir su boya verde con la que se encuentra junto a la Llosa des Fondal (Illa de Sant Felipet), por lo que se recomienda navegar muy atento, sobre todo de noche, de llegar por el norte. Algo más adentro y ya en pleno canal de entrada, se

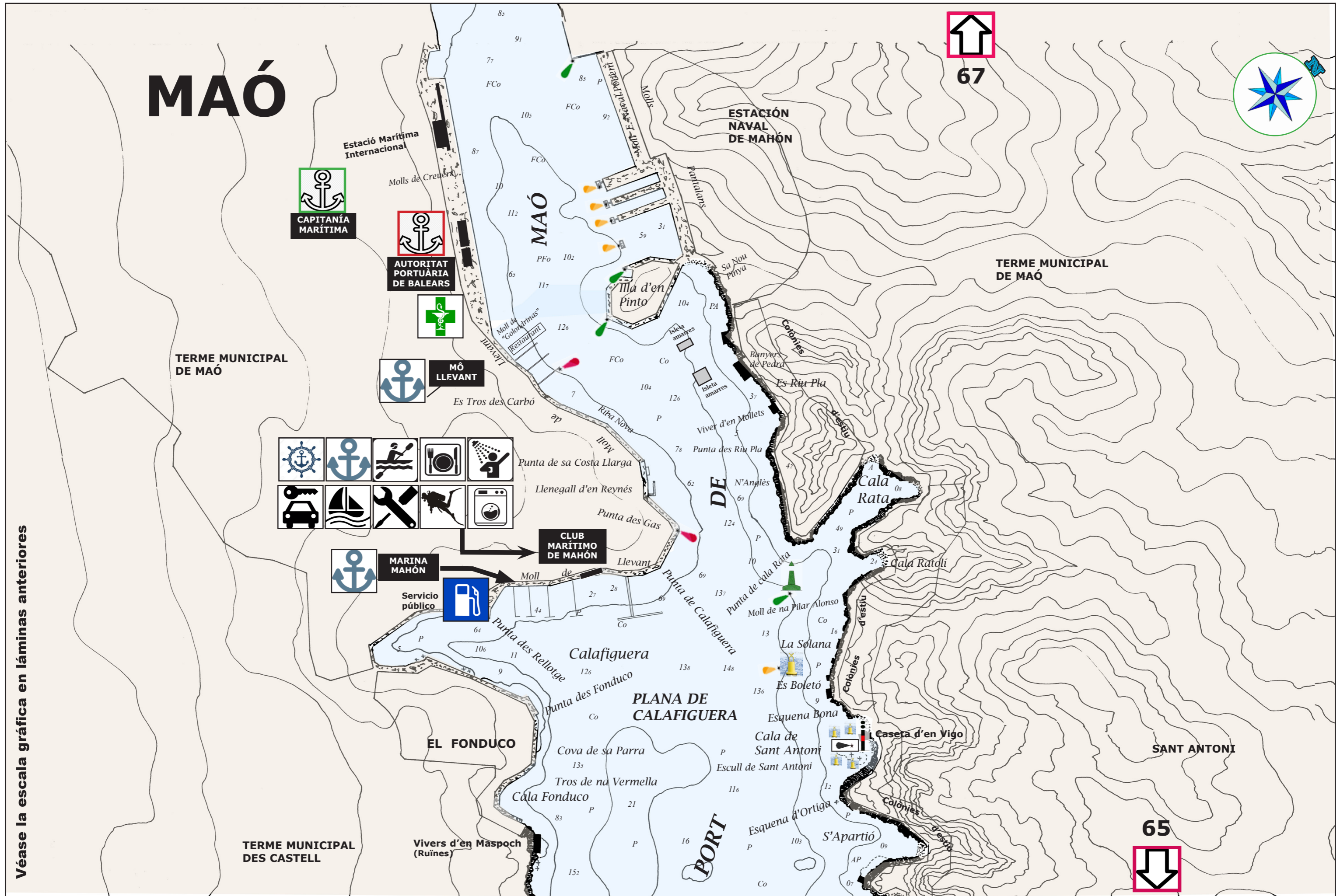


encuentran las llamadas Llosa de Sant Felipet (o des Fondal, o Puntal) y el Baix des Moro, también a cada banda, e igualmente balizados por sendas boyas luminosas. Todos estos bajos son de piedra y resultan bastante peligrosos debido a su poco fondo. Está totalmente prohibido fondear en todo el canal, por lo que se podrá acceder hasta Cala Teulera, donde el fondeo es seguro. El acceso al puerto desde Cala Teulera está permitido a través del Canal de Alfonso XIII, con una sonda de profundidad. Está señalizado con sendas balizas de color rojo y prohibido abarloarse en sus márgenes. Los grandes muros que pueden observarse sobre la Illa de Sant Felipet son los que encierran el histórico Lazareto de este puerto. Antes de que fuera construido se utilizó la Illa de sa Quarantena para este fin.



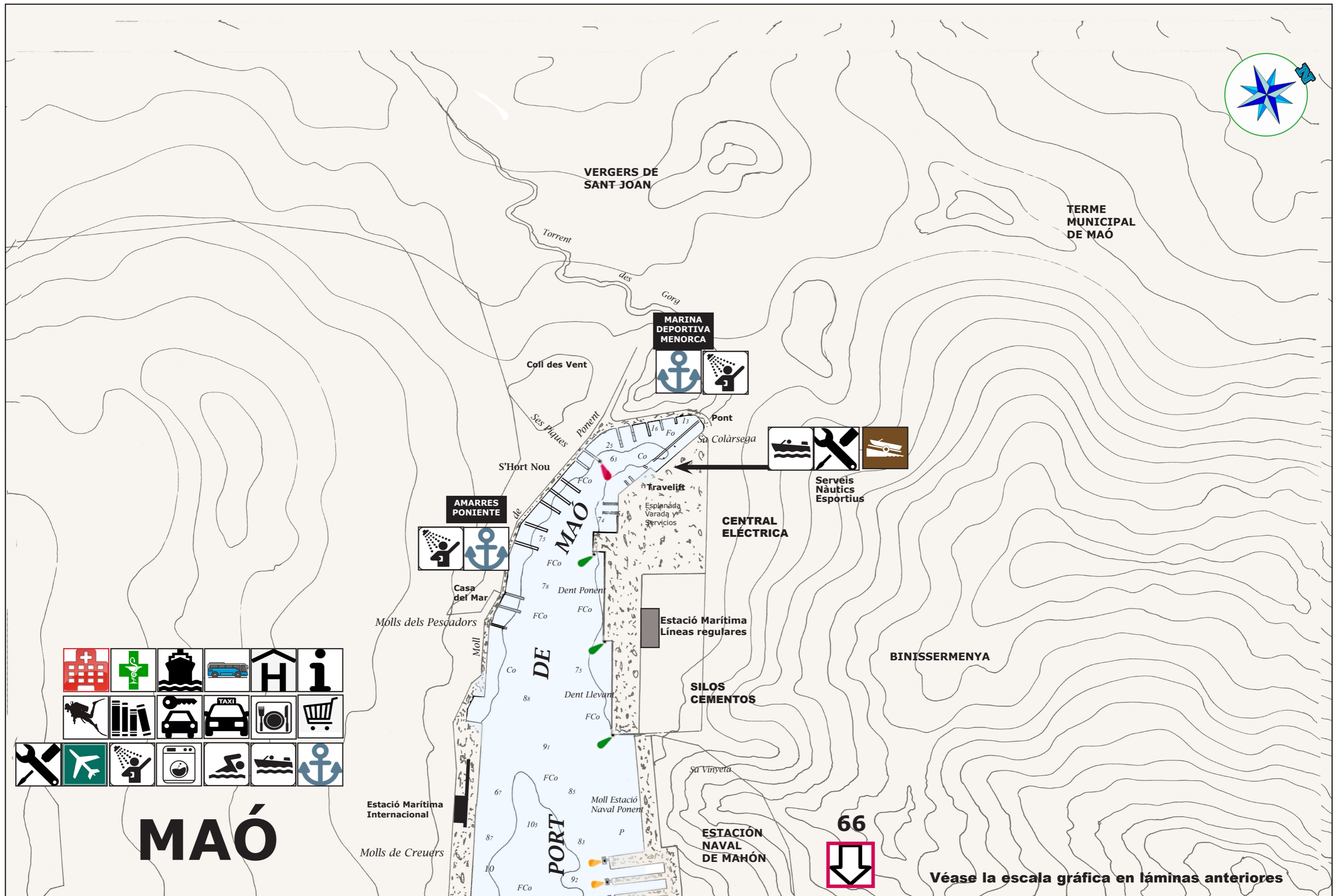
Las construcciones originales han desaparecido con el paso del tiempo, conservándose de éstas tan sólo la nave-varadero (S'Hangar) en la cual se guardaba la chalana que llevaba instalada a bordo la máquina de desinfectar los buques. En los últimos años fue utilizada por la Armada para guardar las defensas submarinas, por lo que existe un pequeño edificio que estuvo destinado a albergar la dotación de personal de marinería. Cala Pedrera, Calesfonts y Cala Corb son tres pintorescos rincones, los dos últimos, utilizados por los pescadores años atrás (hoy quedan muy pocas embarcaciones destinadas a faenar en la mar). En la ribera norte son de destacar Calallonga, donde existe oferta de amarre en diversos pantalanés. Pasada Calallonga se encontrará, cerrado por un muro de color blanco y en la misma banda, el Cementiri d'ets Anglesos, donde repo

# MAÓ



Véase la escala gráfica en láminas anteriores

san los restos de marinos de varias nacionalidades. La Illa del Rei tiene sobre la misma el histórico edificio del que fuera hospital británico, primeramente, y hospital militar español, posteriormente. Actualmente en manos de una fundación, se halla en avanzado estado de recuperación. En su cara de poniente existe un pantalán flotante dependiente de la misma concesionaria de los amarres de la ribera norte. Continuando bordeando la ribera norte, se encuentra el Escull de Sant Antoni, próximo a la orilla y en el paraje del mismo nombre, formado por varias piedras que afloran, resultando bastante peligrosas debido a su escaso fondo. Se encuentran rodeadas por una cerca de alambre. En la ensenada que se forma frente a Cala Rata y Cala Ratolí existen diversas boyas de fondeo que se pueden contratar. Todos los fondeos y amarres citados están gestionados



mediante concesión de la Autoritat Portuària de Balears. En la ribera sur y por la proa se encuentra el edificio del Club Marítimo de Mahón, rematado por una torre en forma de chimenea cilíndrica de color azul y caracteres amarillos, que en la actualidad carece de amarres, pero gestiona la estación de combustibles situada en la Punta des Rellotge (Calafiguera). Navegando más hacia el interior, en la ribera norte se encuentran dos isletas flotantes con amarres para barcos de tránsito. Por la proa encontraremos la Illa d'en Pinto que nos obligará a caer hacia ababor y, tras bordearla, varios pantalanes pertenecientes a la Estación Naval. En la ribera sur, los posibles amarres los gestiona la Autoritat Portuària, encontrándose emplazados en Sa Colàrsega 7 pantalanes gestionados por Marina Deportiva Menorca y los correspondientes a la zona de reparaciones.